



*) TRIX e-m-s-Ausführung

- DR-Güterzug-Dampflok BR 52
- DB-Güterzug-Dampflok BR 52
- Engl. Dampflok 2-10-0
- US-Steam-Loco 2-10-0
- SNCF-Dampflok 150 Y

- 12045
- 12151*)
- 12058
- 12072
- 12051
- 12041
- 12073
- 12083

1121 369152-00/3 94/FB

Für 12 Volt Gleichstrom! (12 V DC/CC)

Funk-Entstörung

Dieses TRIX-Erzeugnis ist entsprechend den gesetzlichen Vorschriften **voll funk- und fernsehentstört**. Sollten trotzdem Funkstörungen auftreten, z. B. wegen eines zu geringen Abstandes gegenüber der Empfangsantenne, so kann die Störung in den meisten Fällen durch Vergrößerung des Abstandes zwischen Antenne und Anlage behoben werden. In jedem Fall muß jedoch unser funkentstörtes Anschlußgleis benutzt werden.

Oft ist der Grund einer Funkstörung aber auch in nicht vorschriftsgemäßer Art oder Montage der Empfangsantenne zu suchen (z. B. Zimmerantenne). In Zweifelsfällen wende man sich an die zuständigen Postdienststellen.

Lok-Pflege

TRIX-Lokomotiven haben bei sachgemäßer Behandlung eine Lebensdauer von vielen Jahren. Nur wenige Teile unterliegen einem natürlichen Verschleiß, sind jedoch leicht auszutauschen (z. B. Motor-Bürsten, Haftreifen und Glühlampen). **Gleise und Räder stets sauber halten!** Zur sachgemäßen Behandlung gehört in erster Linie die Sauberkeit der Anlage. Modellbahnen grundsätzlich nicht auf Teppichen betreiben. Teppichflusen, Haare, Staubflocken sind durchaus in der Lage, die feine Mechanik von Modellbahn-Loks zu zerstören. Die Gleise und Lokräder sollten von Zeit zu Zeit gereinigt werden (hierzu TRIX-Modellbahnfluid 66624 und MINITRIX-Lokrad-Reinigungsbürste 66623 verwenden). Die Lok darf nicht gewaltsam geschoben oder die Antriebsräder von Hand gedreht werden.

Wie beim Auto zeigen auch Modellbahnloks ihre eigentliche Leistung (gleichmäßiges Anfahren, ruhiger Lauf und Höchstgeschwindigkeit) erst nach einer gewissen Einfahrzeit. Hierzu sollte die Lok ohne angehängte Wagen mit relativ hoher Geschwindigkeit und wechselnder Richtung ca. 20 Minuten über die längste Strecke der Anlage gefahren werden.

Ölen und Fetten (Abb. 1, 2 u. 6)

Öl: Nur ein winziger Tropfen TRIX-Spezialöl 66625 an die Achslager von Rädern, Zahnrädern und Getriebeachsen X. **Fett:** Nur ein stecknadelkopfgroßes Stück TRIX-Getriebefett 66626 an Schnecken und Zahnradkränze Y. Niemals mehr und nicht öfter als nach jeweils 50 Betriebsstunden!

Keinesfalls Speiseöl, Hautcreme usw. verwenden.

Gehäuse abnehmen (Abb. 6)

Schraube A an der Oberseite des Lokgehäuses lösen und Gehäuse nach oben abziehen.

Motor austauschen (Abb. 2)

Gehäuse abnehmen. Schrauben F an der Rückseite des Lok-Chassis lösen und Motor seitlich herausschieben. Beim Wiedereinsetzen des Motors darauf achten, daß die Antriebschnecke gut in das Zahnrad eingreift und die Schrauben F wieder fest angezogen sind.

Motor-Bürsten auswechseln (Abb. 3)

Verbrauchte Bürsten nach dem Motorausbau herausnehmen und durch neue ersetzen. Vorsicht beim Abnehmen der Bürstenhalterdeckel (L), damit die Druckfeder nicht verlorengeht.

Glühlampen auswechseln

Vordere Glühlampe C (Abb. 4) kann nach Abnehmen des Lokgehäuses leicht herausgenommen werden. Beim Einsetzen der neuen Glühlampe darauf achten, daß die Kontaktfeder D am Lampenkontakt gut anliegt.

Tender-Glühlampe (Abb. 5)

Schraube J an der Unterseite des Tenders lösen und Tenderdeckel K nach oben abnehmen. Glühlampe O kann herausgenommen werden. Beim Einsetzen des neuen Lämpchens darauf achten, daß Kontaktfeder P gut am Lampenkontakt anliegt.



Nicht für Kinder unter 3 Jahren geeignet!



<p>Not suitable for children under 3 years Ne convient pas à un enfant de moins de 3 ans Niet geschikt voor kinderen jonger dan 3 jaar No conviene para niños menores de 3 años Non adatto ad un bambino A nuă pentru ai 3 ani</p>	<p>Please retain this sheet for further reference Veuillez conserver ces instructions Conservez estas instrucciones Conservare le istruzioni Lei op. deze gebruiksaanwijzing bewaren</p>
--	--

Bitte Bedienungsanleitung aufbewahren!

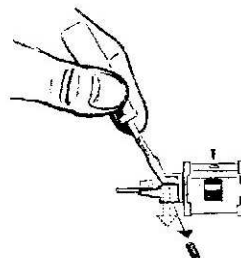


Abb. 3

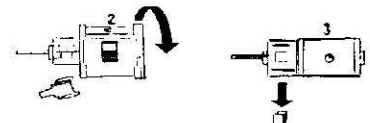


Abb. 5

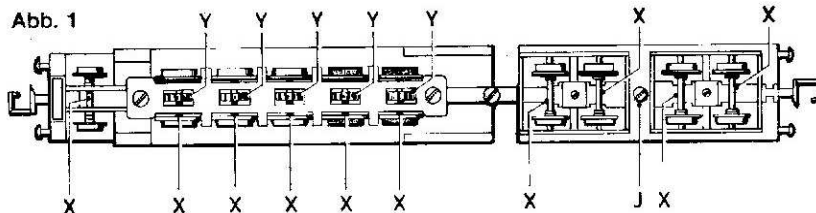


Abb. 1

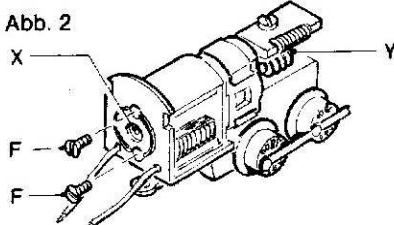


Abb. 2

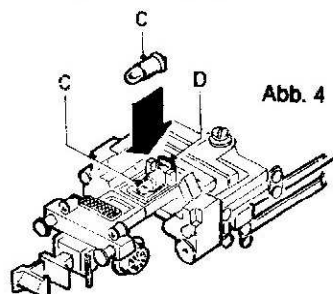


Abb. 4

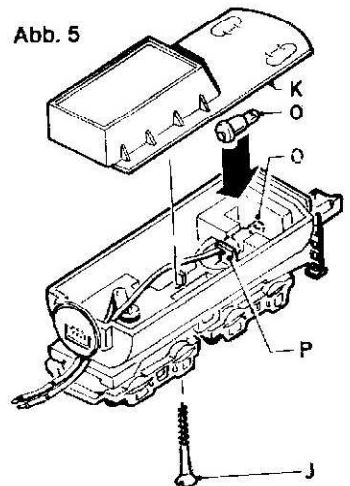


Abb. 6

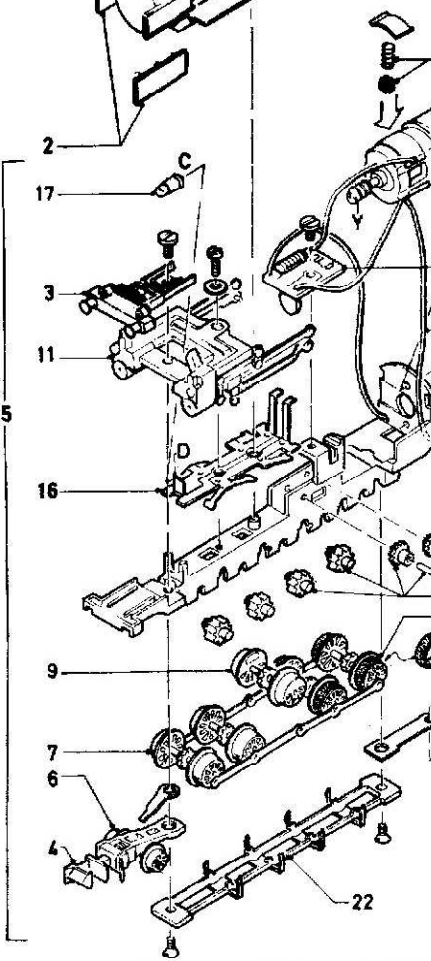
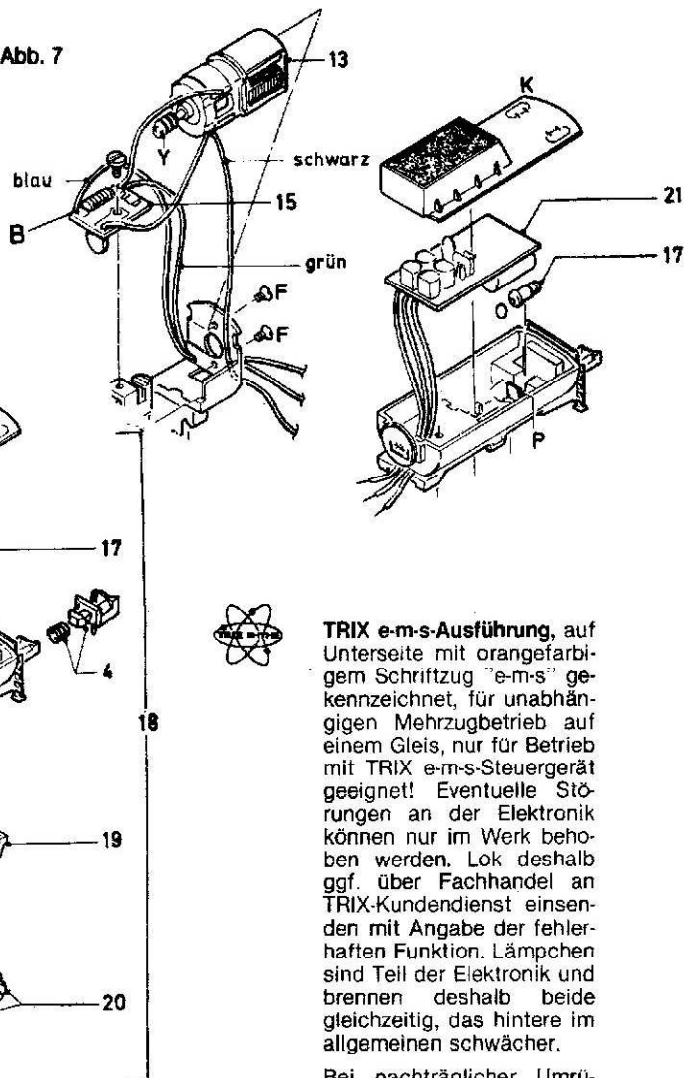


Abb. 7



Grundsätzlich lieferbar sind nur die in der jeweils gültigen Ersatzteil-Preisliste aufgeführten Artikel und nur in den dort angegebenen Verpackungs-Einheiten. Da wir

allerdings bei Ersatzteilen zum Teil von Zulieferanten abhängig sind, können zeitweilig Liefereschwierigkeiten nicht ausgeschlossen werden.

TRIX e-m-s-Ausführung, auf Unterseite mit orangefarbigem Schriftzug "e-m-s" gekennzeichnet, für unabhängigen Mehrzugbetrieb auf einem Gleis, nur für Betrieb mit TRIX e-m-s-Steuergert geeignet! Eventuelle Störungen an der Elektronik können nur im Werk behoben werden. Lok deshalb ggf. über Fachhandel an TRIX-Kundendienst einsenden mit Angabe der fehlerhaften Funktion. Lämpchen sind Teil der Elektronik und brennen deshalb beide gleichzeitig, das hintere im allgemeinen schwächer.

Bei nachträglicher Umrüstung der Normalausführung auf e-m-s-Betrieb ist lediglich der e-m-s-Baustein (21) 66565 einzubauen und die Drossel B zu entfernen. (Abb. 7)

Ersatzteil-Liste

	Preisgruppe			Preisgruppe	
(1) Gehäuse			(13) Motor mit Schnecke	41 2051 20	34
für 12051/12151	41 2051 02	35	(14) Motor-Bürsten	40 0159 00	08
für 12041	41 2041 01	35	(15) Schalt-Platine	41 2051 19	25
für 12045	41 2045 02	35	(16) Schleiferplatte		
für 12058	41 2058 01	35	für 12051/12151	41 2051 18	20
für 12072	41 2072 01	35	für 12045	41 2045 18	20
für 12073	41 2073 01	35	für 12041/12058/12072/12073/12083	41 2058 13	19
für 12083	41 2083 02	35	(17) Glühlampe	40 0303 00	15
(2) Windleitbleche			(18) Tender kompl. (ohne e-m-s)		
für 12051/12151/12083	41 2900 89	16	für 12051/12151	41 2051 21	37
(3) Pufferbohle			für 12045	41 2045 21	37
für 12051/12151	41 2051 17	26	für 12083	41 2083 21	37
für 12045	41 2045 17	26	(19) Tender-Drehgestell		
für 12083	41 2083 17	26	für 12051/12151	41 2051 81	22
(4) Kupplung	40 0620 00	09	für 12045	41 2045 81	22
(5) Fahrgestell kompl.			für 12083	41 2083 81	22
für 12051/12151	41 2051 03	46	Tender-Drehgestell vorn		
für 12045	41 2045 03	46	für 12072/12073	41 2970 33	22
für 12041/12058	41 2058 02	45	Tender-Drehgestell hinten		
für 12072/12073	41 2072 03	46	für 12072/12073	41 2970 34	25
für 12083	41 2083 03	46	Tender-Kasten		
(6) Drehgestell vorne			für 12041	41 2037 08	24
für 12051/12151	41 2051 98	21	für 12058	41 2058 17	24
für 12045	41 2045 98	21	für 12072	41 2970 31	24
für 12041/12058/12072/12073	41 2058 18	21	für 12073	41 2073 31	24
für 12083	41 2083 98	21	Tenderrahmen		
(7) Radsatz (2. und 3. Achse) mit Kuppelstange			für 12041/12058	41 2037 07	31
für 12051/12151	41 2051 09	29	Tender-Fahrgestell		
für 12045	41 2045 09	29	für 12072/12073	41 2970 32	32
für 12041/12058/12072/12073/12083	41 2058 09	28	(20) Tender-Radsatz (7.-10. Achse)		
(8) Radsatz (5. und 6. Achse) mit Kuppelstange			für 12051/12151/12041/12058/12083/12045	41 3010 05	14
für 12045	41 2045 27	30	für 12072/12073	41 2970 35	14
für 12051/12151	41 2051 25	30	(21) e-m-s-Platine	66565	KAT
für 12041/12058/12072/12073/12083	41 2058 25	30	(22) Lagerdeckel		
(9) Radsatz (4. Achse)			für 12051/12151	72 1858 00	14
für 12051/12151	41 2051 12	20	für 12045	72 5034 00	14
für 12045	41 2045 12	20	für 12041/12058/12072/12073/12083	72 2116 00	14
für 12041/12058/12072/12073/12083	41 2058 12	19	Kleinteile-Sortiment		
(10) Haftreifen	72 1513 00	03	für 12051/12151/12083	41 2051 99	22
(11) Gestänge			für 12045	41 2045 99	22
für 12051/12151	41 2051 07	32	für 12041/12058	41 2058 99	22
für 12045	41 2045 07	32	für 12072/12073	41 2072 99	22
für 12041/12058	41 2058 06	31	Puffer	74 0395 00	03
für 12072/12073	41 2072 06	32			
für 12083	41 2083 07	32			
(12) Getriebe-Satz (außer 12045)	41 2051 90	18			
für 12045	41 2045 90	18			